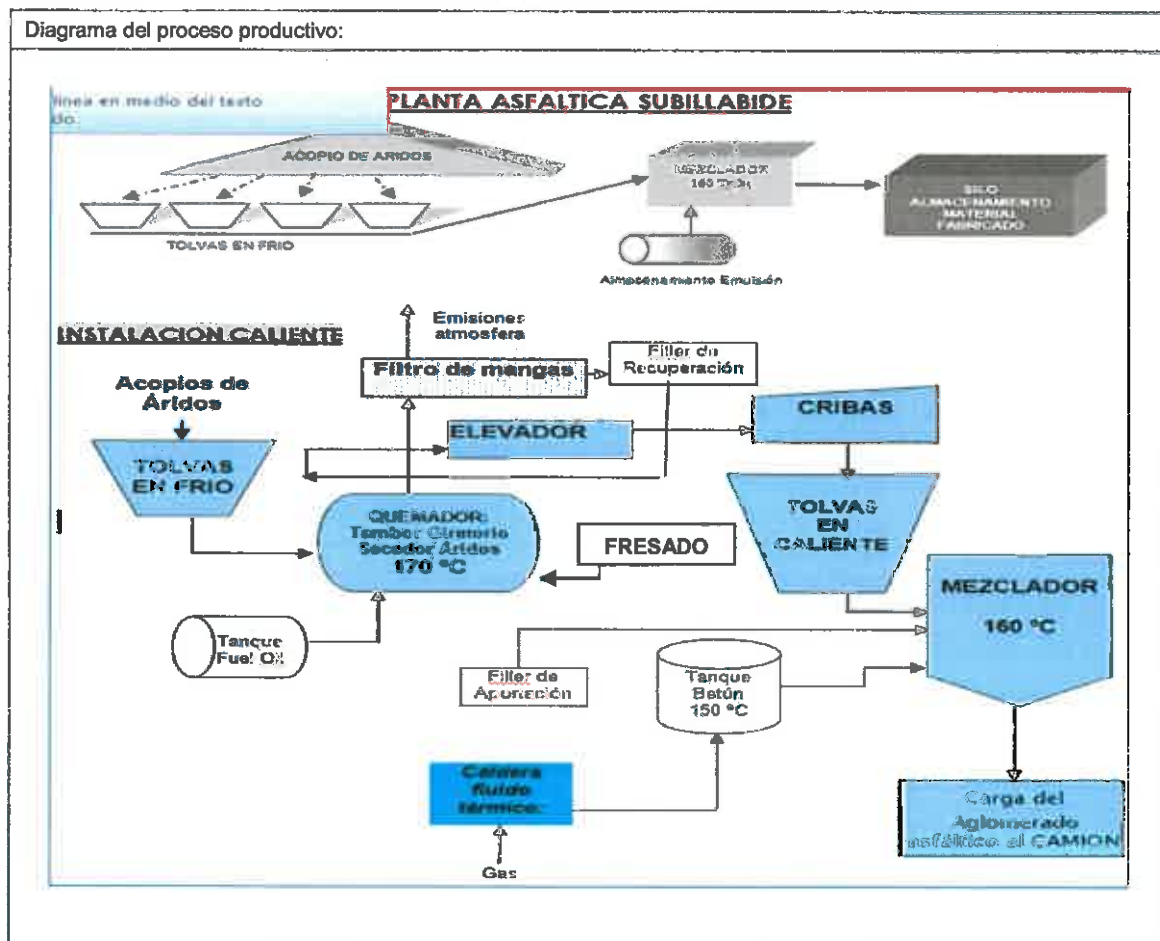


######

2.- DIAGRAMA DEL PROCESO PRODUCTIVO, DESCRIPCIÓN DETALLADA DEL MISMO, PLANO PLANTA CON UBICACIÓN DE FOCOS E INSTALACIÓN.

Diagrama del proceso productivo:



Descripción detallada proceso productivo:

Las instalaciones para la producción del aglomerado asfáltico en caliente y para el aglomerado asfáltico en frío son independientes, aunque están instaladas en la misma parcela.

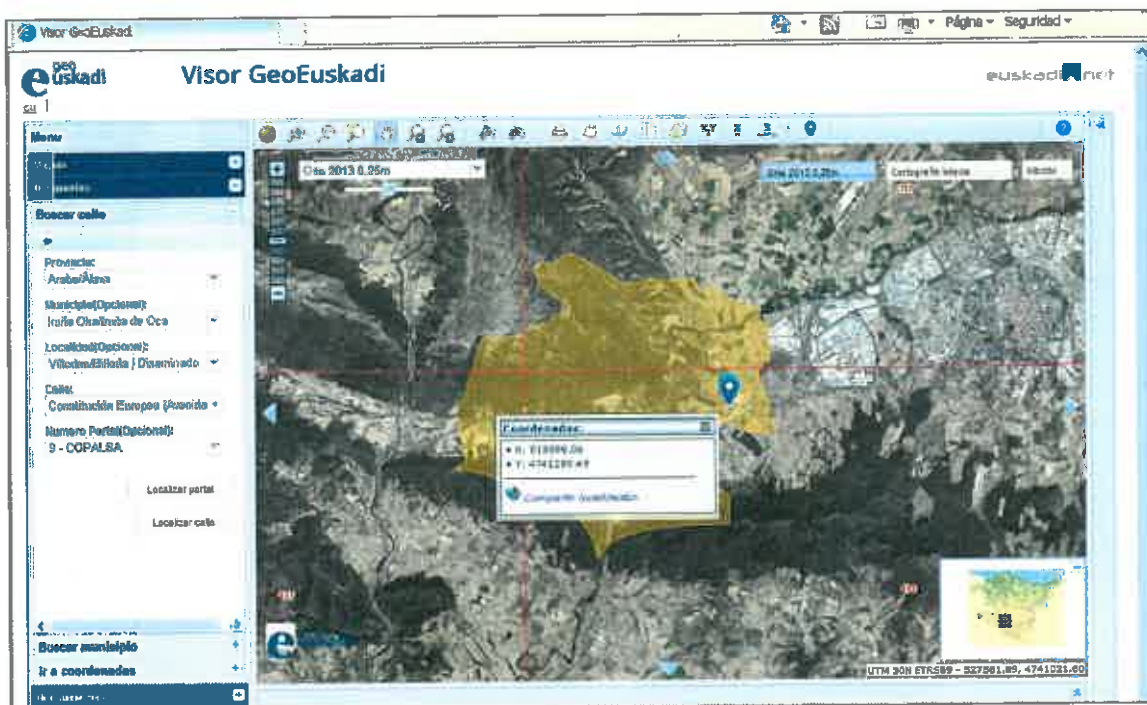
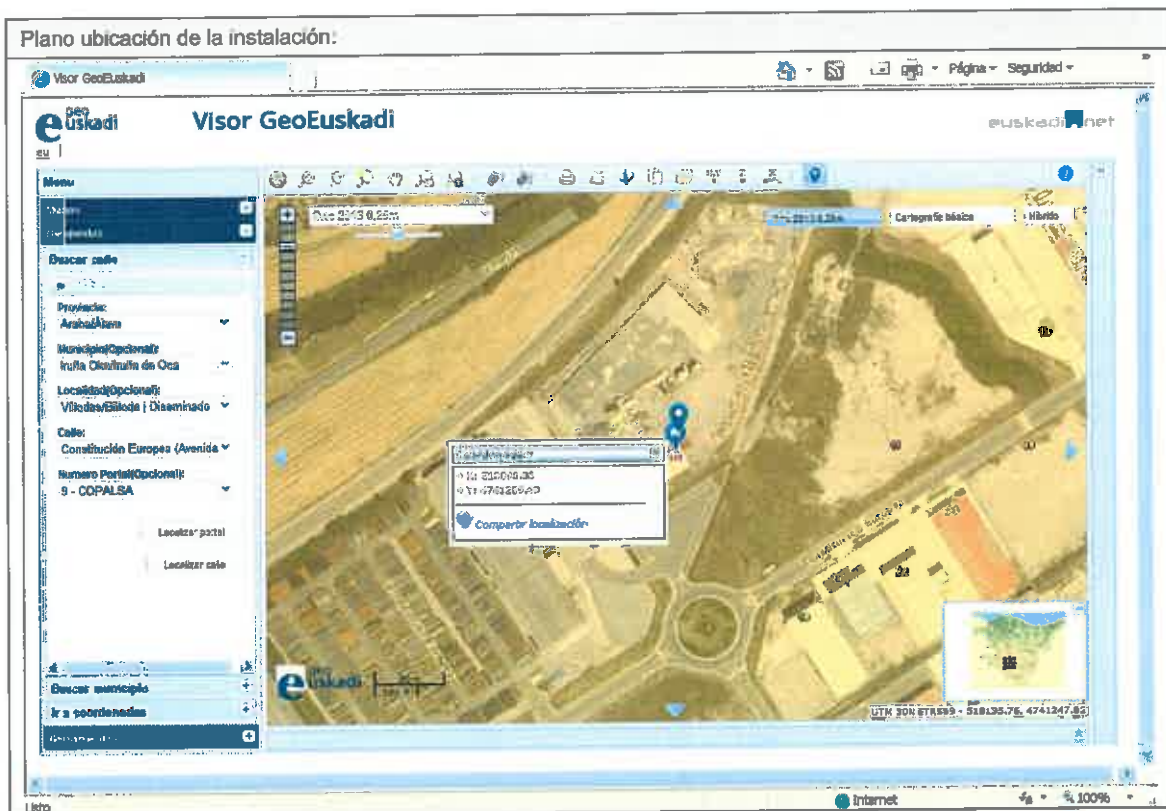
La **INSTALACION DE AGLOMERADO ASFALTICO EN FRIO**, es una planta Intrame con mezclador de 160 tn/h, alimentado por 4 tolvas de árido, dispone de elevador de áridos y de un silo para almacén de 50 tn de material fabricado. Tiene su propio compresor, cuadro eléctrico y programa de fabricación.

La **INSTALACION DE AGLOMERADO ASFALTICO EN CALIENTE**, se describe en la [ficha Anexa-I](#), correspondiente a una Planta INTRAME RM-260, con una capacidad de producción de 260 Tn/hr (nº serie 3.407).

Plano planta con ubicación de focos:

El plano en planta se presenta en el [Anexo-II](#)

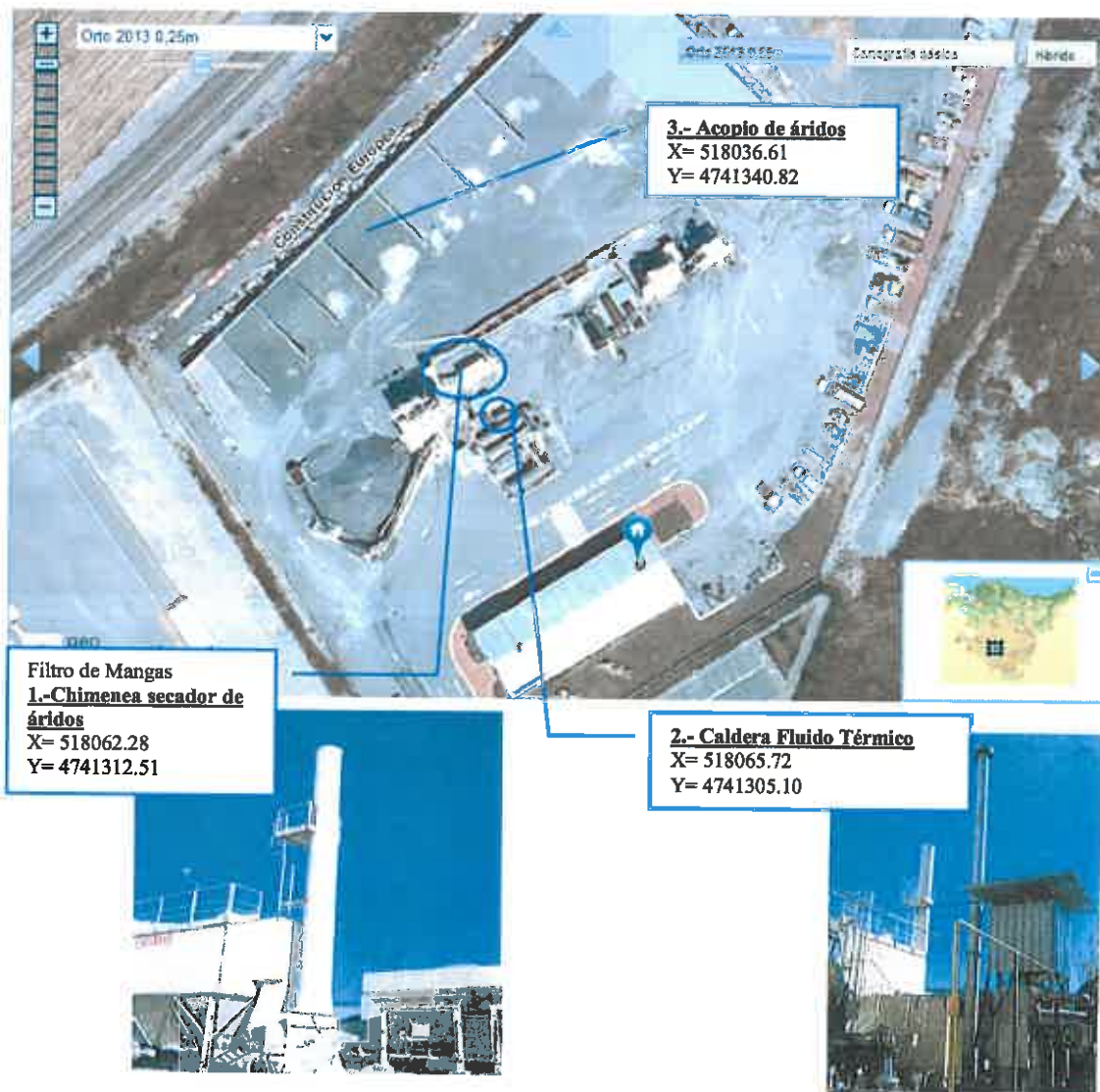
Plano ubicación de la instalación:



3.- IDENTIFICACIÓN DE LAS ACTIVIDADES POTENCIALMENTE CONTAMINADORAS DE LA ATMÓSFERA DE LA INSTALACIÓN.

Código actividad (*)	Actividad (*)
03 03 13 00	B - Producción de mezclas bituminosas o conglomerados asfálticos

(*) De acuerdo al Real Decreto 100/2011, de 28 de enero, por el que se actualiza el catálogo de actividades potencialmente contaminadoras de la atmósfera y se establecen las disposiciones básicas para su aplicación.



4.- IDENTIFICACIÓN DE LOS FOCOS DE EMISIÓN A LA ATMÓSFERA Y SUS CARACTERÍSTICAS.

4.1.- Focos sistemáticos.

Emitir contaminantes en forma continua o intermitente y siempre que existan emisiones esporádicas con una frecuencia media superior a doce veces por año natural, con una duración individual superior a una hora, o con cualquier frecuencia, cuando la duración global de la emisión sea superior al 5 por 100 del tiempo de funcionamiento de la planta.
Grupo A o B.

N.º foco	Coordenadas UTM	Denominación del foco	Código APCA (*)	Capacidad es y potencias instaladas (**)	Caudal estimado o (Nm³/h)	Descripción foco		
						Forma (rectangular o circular)	Diámetro interno (m)	Altura desde el suelo (m)
1	X= 518062.28 Y= 4741312.51	Chimenea secador de áridos. Filtro de mangas.	03 03 13 00 B	20.000.000 kcal/h	44.000 m³N/h	CIRCULAR	0,8 m	12 m
2	X= 518065.72 Y= 4741305.10	Caldera fluido térmico	03 01 04 04 C	600.000 Kcal/h	364 m³N/h	CIRCULAR	0,3 m	9 m

(*) De acuerdo Real Decreto 100/2011, de 28 de enero, por el que se actualiza el catálogo de actividades potencialmente contaminadoras de la atmósfera y se establecen las disposiciones básicas para su aplicación.

(**) Se indicará, en caso de aplicación, los datos relativos a: potencia térmica, capacidades de consumo de disolvente, capacidades de manipulación de materiales, capacidades de producción, fusión o plazas ganaderas.

4.2.- Focos no sistemáticos.

Que las emisiones esporádicas de duración igual o superior a una hora, tengan una frecuencia media igual o inferior a doce veces por año natural; Y que la duración global de la emisión sea igual o inferior al cinco por ciento del funcionamiento de la planta
Grupo A o B.

Los focos de by-pass y/o emergencia que cumplan las condiciones anteriormente indicadas se deberán incluir en este apartado

N.º foco (*)	Coordenadas UTM	Código APCA (**)	Denominación del foco	Capacidad es y potencias instaladas (***)	Horas Funcionamiento anual del foco	Horas Funcionamiento anual de la planta	Porcentaje duración emisión frente a tiempo de funcionamiento de la planta	N.º anual de emisiones esporádicas de duración superior a 1 hora	Posibles contaminantes emitidos
		n.a.							

(*) Deberá de ser correlativo al resto de focos, en su caso, pero siempre deberá contener la letra «D» tras el número de foco.

(**) De acuerdo Real Decreto 100/2011, de 28 de enero, por el que se actualiza el catálogo de actividades potencialmente contaminadoras de la atmósfera y se establecen las disposiciones básicas para su aplicación.

(***) Se indicará, en caso de aplicación, los datos relativos a: potencia térmica, capacidades de consumo de disolvente, capacidades de manipulación de materiales, capacidades de producción, fusión o plazas ganaderas.

4.3.- Focos no contaminantes.

N.º foco (*)	Coordenadas UTM	Descripción foco			Código APCA (**)	Capacidades y potencias instaladas (***)	Denominación del foco	Justificación de que no se emite ningún contaminante del anexo I de la Ley 34/2007
		Forma (rectangular o circular)	Diámetro interno (m)	Altura desde el suelo (m)				
					n.a.			

(*) Deberá de ser correlativo al resto de focos, en su caso.

(**) De acuerdo Real Decreto 100/2011, de 28 de enero, por el que se actualiza el catálogo de actividades potencialmente contaminadoras de la atmósfera y se establecen las disposiciones básicas para su aplicación.

(***) Se indicará, en caso de aplicación, los datos relativos a: potencia térmica, capacidades de consumo de disolvente, capacidades de manipulación de materiales, capacidades de producción, fusión o plazas ganaderas.

5.- EMISIONES DIFUSAS.

Descargas a la atmósfera, no realizadas por focos canalizados, de manera continua o discontinua de partículas o gases procedentes directa o indirectamente de cualquier fuente susceptible de producir contaminación atmosférica.

N.º foco (*)	Coordenadas UTM	Código APCA (**)	Capacidades y potencias instaladas (***)	Denominación del foco	Régimen continuo o discontinuo	Descripción contaminantes que se emiten	Emisión estimada (t/año)
3	X= 518036.61 Y= 4741340.82	04 06 17 52	200 t/día	ACOPIOS: Almacenamiento y manipulación de áridos	Discontinuo	Polvo	

04 06 17 52: OTRA INDUSTRIA DIVERSA

Almacenamiento u operaciones de manipulación, mezclado, separación, clasificación, transporte o reducción de tamaño de materiales pulverulentos en la industria de transformación de la madera, pasta de papel, alimentación, bebidas, industria mineral o resto de actividades diversas no especificadas en otros epígrafes en instalaciones industriales, puertos o centros logísticos, con capacidad de manipulación de estos materiales >= 1.000 t/día

a.e.a., con capacidad de manipulación de estos materiales >= 200 t/día Y <1.000 t/día

GRUPO C 2)

a.e.a., con capacidad de manipulación de estos materiales < 200 t/día

(*) Deberá de ser correlativo al resto de focos, en su caso.

(**) De acuerdo Real Decreto 100/2011, de 28 de enero, por el que se actualiza el catálogo de actividades potencialmente contaminadoras de la atmósfera y se establecen las disposiciones básicas para su aplicación.

(***) Se indicará, en caso de aplicación, los datos relativos a: potencia térmica, capacidades de consumo de disolvente, capacidades de manipulación de materiales, capacidades de producción, fusión o plazas ganaderas.

6.- BAJA DE FOCOS.

¿Se desea dar de baja algún foco? Sí ☐ No ☒

En caso afirmativo cumplimentar la siguiente tabla:

N.º foco	Coordenadas UTM	Denominación del foco	Código APCA (*)	Motivo baja foco	Fecha autorización previa

(*) De acuerdo Real Decreto 100/2011, de 28 de enero, por el que se actualiza el catálogo de actividades potencialmente contaminadoras de la atmósfera y se establecen las disposiciones básicas para su aplicación.

7.- DECLARACIÓN DE EXISTENCIA O NO DE OTROS FOCOS O EMISIONES.

¿Existen más focos de emisión canalizados o emisiones en la actividad?: Sí ☐ No ☒

En caso afirmativo indicar el(os) mismo(s) y declarar la razón por la cual no se ha incluido en los apartados anteriores.

Denominación del foco	Justificación de su no inclusión en los apartados anteriores

8.- SISTEMAS DE DEPURACIÓN DE LOS FOCOS DE EMISIÓN (MEDIOS PARA DISMINUIR LA CONTAMINACIÓN).

N.º foco (*)	Sistema de descontaminación / reducción contaminación	Eficacia reducción del sistema	Detalle técnico del sistema
1	FILTRO DE MANGAS	100% (todas las mangas nuevas en octubre-2014)	Modelo FE-598 (393 mangas)

(*) Deberá coincidir con el n.º foco indicado en los apartados 4, 5 y 7 del presente documento.

9.- CÁLCULOS DE ALTURA DE CHIMENEAS GRUPO A Y/O B.

El cálculo de altura se deberá realizar en base a las instrucciones técnicas del departamento que tiene atribuidas las competencias en materia de medio ambiente y los mismos se deberán presentar anexados a este proyecto.

CALCULO ALTURA CHIMENEA GRUPO B

El cálculo de altura para cada foco grupo A o B deberá realizarse en base al Anexo II de la Orden de 18 de octubre de 1976 sobre prevención y corrección de la contaminación industrial de la atmósfera o el "Manual de Cálculo de Altura de Chimeneas Industriales" editado por el Ministerio de Industria y Energía. Dichos cálculos se deberán presentar anexados a este proyecto.

Dado que los datos existentes en las tablas del anexo II de la Orden de 18/10/1976 datan del año 1975, se consideran muy desfasados, por lo que se procede al cálculo de todos los parámetros a partir de datos climatológicos, obtenidos del Informe Meteorológico 2007, publicado por el Gobierno Vasco.

NOTA: Todos los datos expresados corresponden al año 2006, tomados de la estación G040 Vitoria-Gasteiz.

Determinación del parámetro climatológico A

$$I_0 = \frac{\Delta T + 2\sigma}{T_m} + \frac{80}{H} = 8,26, \text{ siendo } \Delta T \rightarrow (36 - (-6)) = 42, 2\sigma \rightarrow 2 \times (27,4 - (1,7)) = 51,4, T_m \rightarrow$$

$$13,1 \text{ y } H \rightarrow 70,6$$

$$A = 70 \times I_0$$

$$A = 70 \times 8,26 = 578,20$$

Distancia aguas arriba (L1=6,4 m) + Distancia aguas abajo (L2=1,6 m)+ distancia arranque
ALTURA TOTAL CHIMENEA = 12 m

10.- MATERIAS PRIMAS Y CONSUMOS.

Operación del proceso productivo	Materia prima empleada o combustible empleado (**)		Cantidad anual consumida (Kg/Litros/KWt)	Foco(s) Asociado(s) (n.º foco y denominación) (***)	
	Nombre comercial (*)	Descripción producto		N.º focos	Denominaciones de los focos
FABRICACION MEZCLAS BITUMINOSAS EN CALIENTE	ARIDO CALIZO AF-T-0/4-C, AG-T-16/32-C, ...	ARROCILLO, ARENA, GRAVA, GRAVILLA,...	3.500.000 KG	1 y 3	Chimenea secador de áridos. Filtro de mangas. + Acopio de Áridos
	ARIDO OFITA AF-T-0/4-O, AG-T-16/32-O, ...	ARROCILLO, ARENA LAVADA, GRAVA, GRAVILLA,...	400.000 KG	1 y 3	Chimenea secador de áridos. Filtro de mangas. + Acopio de Áridos
	BETUN (Ligante bituminoso) B50/70, BM3C, ...	BETUN CONVENCIONAL, BETUN DURO, BETUN MODIFICADO, BETUN INCOLORO,...	50.000 KG	1	Chimenea secador de áridos. Filtro de mangas.
	FILLER APORTACION, CARBONATO,.... CaCO3	FILLER	25.000 KG	1 y 3	Chimenea secador de áridos. Filtro de mangas. + Acopio de Áridos
	FRESADO	MATERIAL RECICLADO: FRESADO DE FIRMES PROCEDENTE DE OBRA	APROX. 20% DE LA PRODUCCION	1	Chimenea secador de áridos. Filtro de mangas. + Acopio de Áridos
FABRICACION MB FRIO	EMULSION Emasfalt CL-1, Styemul CR-2, ...	EMULSION BITUMINOSA	200.000 KG	N.A.	-
CALENTAMIENTO TANQUES BETUN MEDIANTE FLUIDO TERMICO -CALDERA	GAS	GAS	170.000 kWh	2	Caldera Fluido Térmico
CALENTAMIENTO ARIDO EN TAMBOR SECADOR	FUEL-ALTERNATIVO RL-21	SUSTITUTO FUEL BIA1	25.000 KG	1	Chimenea secador de áridos. Filtro de mangas.

(*) El nombre indicado en la ficha de seguridad.

(**) Se deberán adjuntar las fichas de seguridad de las materias primas y/o combustibles relacionados con los procesos y que sean más representativos del proceso, en su caso.

(***) La denominación y numeración del foco deberá coincidir con la indicada en los apartados 4, 5 y 7 de este documento, en su caso.

En el Anexo-III de la presente documentación se adjuntan las Fichas de Seguridad de los materiales.

11.- APLICACIÓN DEL REAL DECRETO 117/2003, DE 31 DE ENERO, SOBRE LIMITACIÓN DE EMISIONES DE COMPUESTOS ORGÁNICOS VOLÁTILES DEBIDAS AL USO DE DISOLVENTES EN DETERMINADAS ACTIVIDADES.

¿Le es de aplicación el Real Decreto 117/2003, de 31 de enero?:

- Sí ☐, en este caso, ¿Se ha registrado en el registro de instalaciones que utilizan disolventes orgánicos del Gobierno Vasco?

Sí ☐

No ☒

- No ☐, en este caso indicar alguna de estas dos razones por la cual no entra dentro del ámbito de aplicación del citado Real Decreto 117/2003, de 31 de enero:

☐ No entra en ninguno de los epígrafes del anexo I.

☐ No llega al consumo mínimo de disolvente al año establecido en el anexo II. Indicar:

Actividad del anexo II del Real Decreto 117/2003 que realizan:	
Consumo disolventes al año (t/año):	

Chimenea planta asfáltica (secador de áridos)

12.- PROPUESTA DE PLAN DE VIGILANCIA ATMOSFÉRICA.

N.º foco (*)	Denominación foco	Propuesta contaminantes a medir	Propuesta periodicidad de los muestreos
1	Caldera fluido térmico	Gases combustión CO+ SOx+ NOx + Opacidad	Inspección periódica por OCA: grupo C (cada 5 años)
2	Chimenea planta asfáltica (secador de áridos)	Gases combustión + Partículas CO+ Partículas + SOx + NOx + Opacidad	Inspección periódica por OCA: grupo B (cada 3 años)
3	Acopio de áridos	Emisiones difusas polvo de árido.	Cada 3 años

(*) Deberá coincidir con el n.º foco indicado en los apartados 4, 5 y 7 de este documento.

Otros controles complementarios propuestos:

13.- OTROS COMENTARIOS.

LA PRESENTE MEMORIA CORRESPONDE A UNA 2ª SOLICITUD APCA PARA LA PLANTA DE SUBILLABIDE, A CAUSA DE RESOLUCION DE INEFICACIA DE LA 1ª AUTORIZACION.

D./Dª **JOSE Mª MUÑOZ ECHEZARRAGA** con DNI **15974143-E**, en calidad de representante legal de la entidad **CAMPEZO OBRAS Y SERVICIOS, S.A.** con CIF **A-48 119036** y titular de la instalación **PLANTA ASFALTICA DE SUBILLABIDE-IRUÑA DE OCA.**

DECLARO BAJO MI RESPONSABILIDAD QUE los datos declarados en este documento y sus anexos son ciertos y se ajustan a la instalación objeto.

En **San Sebastián** a **27 de SEPTIEMBRE de 2016**,

(Firma de la persona representante legal y sello de la entidad)

Fdo: **JOSE Mª MUÑOZ ECHEZARRAGA (DIR. TEC.)**



CAMPEZO OBRAS Y SERVICIOS, S.A.

